



Необходимо незамедлительно обратиться к врачу-инфекционисту (терапевту, педиатру) при появлении одного или нескольких клинических симптомов клещевых инфекций: повышение температуры тела, появление головных болей, одиночной или множественных мигрирующих эритем (кольцевидное или сплошное покраснение кожи диаметром более 5 см.), мигрирующих болей в крупных суставах, остро развившихся аритмий и др.



### К 75-летию Великой Победы Выпуск № 5



## КЛЕЩЕВОЙ ЭНЦЕФАЛИТ.

## ПРОФИЛАКТИКА КЛЕЩЕВЫХ ЗАБОЛЕВАНИЙ



г. Красноярск • 2019

**Специальными устройствами** (приспособлениями) для удаления иголки (инфекционисту, терапевту, педиатру) при появлении одной или нескольких клинических симптомов клещевых инфекций: повышение температуры тела, появление головных болей, одиночной или множественных мигрирующих эритем (кольцевидное или сплошное покраснение кожи диаметром более 5 см.), мигрирующих болей в крупных суставах, остро развившихся аритмий и др.

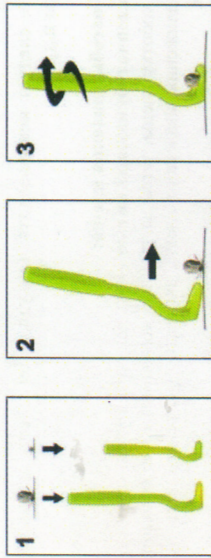
**После удаления клеща кожу в месте его присасывания необходимо обработать любым антисептическим средством (настоящей водой или другим).**

• После укуса клеща необходимо обратиться к врачу (инфекционисту, терапевту, педиатру, хирургу) для назначения экстренной ампрофилактики (антибиотикопрофилактики).

**Важно помнить, что максимальный профилактический эффект достигается только в том случае, если экстренная профилактика начата первые 72 часа.**

• **Исследование** удаленного клеща показано только лицам, получающим медицинские противопоказания к приему лекарственных средств. В этом случае медицинский работник выдает направление на платное лабораторное исследование клеща.

• В остальных случаях по желанию пациент имеет право са-



мостоятельно обратиться в микробиологическую лабораторию для проведения исследования клеща на платной основе.

**Прием клещей на исследование:**  
(выявление возбудителя Лайм-боррелиоза):

В государственных поликлиниках, а также по адресам: г. Красноярск, ул. 26 Бакинских Комиссаров, 29; г. Лесосибирск, ул. Мира, 5; г. Канск, ул. Толстого, 23; г. Минусинск, ул. Комарова, 1; г. Канск, ул. Леймана, 9; г. Шарыпово, 2 мкрн, 8/4 г. Заозерный, ул. Мира, 54, пом. 1 'Балахтинский' Результаты исследования клеща можно узнать по телефону (391) 202-56-19, 202-58-08.

**Справочно:** О всех положительных результатах сообщается телеграммой в день проведения исследования в территориальный центр гигиены и эпидемиологии (по месту проживания пациента в г. Красноярск).

**Исследование клещей на клещевой энцефалит и другие инфекции:**  
Исследование клещей (выявление возбудителей клещевого энцефалита, Лайм-боррелиоза, анаплазмоза, эрлихоза) проводится в РНПЦ эпидемиологии и микробиологии по адресу: г. Красноярск, Филимонова, 23 на платной основе, телефон 268-04-41.

**Как с нами связаться:**  
т. (391) 2 43-85-29, 2-90-84-21, т/ф. (391) 243-85-38

Web: <http://www.umc24.ru>

e-mail: [umc24@bk.ru](mailto:umc24@bk.ru), [2438489@mail.ru](mailto:2438489@mail.ru)

Портал СДО: <http://moodle.umc24.ru>

С.К. Шойзу

*«Мы приняли на себя ответственность за обеспечение безопасности людей, попавших в экстремальные условия, и, видит Бог, мы сделаем для этого все возможное...»*

Краевое государственное казённое образовательное учреждение ДПО «Учебно-методический центр по гражданской обороне, чрезвычайным ситуациям и пожарной безопасности» находится по адресу:

660100, г. Красноярск, ул. Пролетарская, 155.

Остановка транспорта: ул. Луначарского.

Автобусы: 2, 76, 12, 14, 43, 49, 68, 80, 89, 91;

троллейбусы: 5, 13, 15

**Плюсовая температура воздуха в начале весны** активизирует поведение клещей. Период активности иксодовых клещей на территории нашей страны начинается ранней весной и заканчивается поздней осенью. Клещи начинают проявлять свою активность при отсутствии снежного покрова и когда температура воздуха становится выше пяти градусов. С повышением температуры их активность увеличивается, достигая максимума в мае-июне.

Наибольшую опасность для человека при укусе клещей представляет **клещевой энцефалит**.

Типичными ландшафтами природных очагов оказываются листовые и смешанные хвойно-лиственные леса с выраженным подлеском и высоким травостоем, пойменные луга по берегам рек, берега озер и прудов, лесные просеки, придорожная растительность, лесные тропинки. Клещи обитают не только в лесу. Встречаются они на дачных участках, в лесопарковых зонах крупных городов, даже в магазинах, супермаркетах. Клещи не летают и не прыгают. Они поджидают свою жертву, забравшись на травинки и ветки кустарников на высоту до 50 см (максимально до 80–100 см.). Питаются они кровью мелких грызунов, птиц, диких и домашних животных, а также людей. Иксодовые клещи, обитающие на территории Красноярского края, могут переносить возбудителей инфекционных заболеваний (анaplазмоза, риккетсиоза, клещевого энцефалита, болезни Лайма, эрлихиоза, babesиоза, др.). Из клещевых инфекций в крае регистрируются в основном болезнь Лайма (клещевой боррелиоз) и клещевой энцефалит.

**Клещевой энцефалит** – природно-очаговая трансмиссивная вирусная инфекция, характеризующаяся преимущественным поражением центральной нервной системы, приводящее к развитию вялых парезов и параличей.

**Причиной заболевания** является нейротропный вирус. Резервуаром и переносчиком вируса в природе являются **иксодовые клещи**. Для заболевания характерна строгая весенне-летняя сезонность. Чаще болеют лица в возрасте 20–40 лет.

Клещевой энцефалит – это острое вирусное заболевание, с преимущественным поражением центральной нервной системы. Проявляется ознобом, тошнотой, головной болью, головокругением, болями в мышцах.

**Болезнь Лайма** (клещевой боррелиоз) – острое, переходящее в хроническое, бактериальное заболевание. Проявляется поражением кожи, нервной и сердечно-сосудистой систем, опорно-двигательного аппарата.

Учитывая, что в настоящее время не разработаны эффективные вакцины для защиты от большинства клещевых инфекций (за исключением клещевого энцефалита), их профилактика в значительной мере зависит от самого человека.

Основным путём инфицирования человека является передача вируса через укусы клещей. После присасывания клеща вирус попадает в кровь и быстро проникает в мозг. Возможна также передача инфекции при раздавливании клеща в момент его удаления с тела человека.

**Лечение** больных клещевым энцефалитом проводится только в условиях стационара.

## ПРОФИЛАКТИКА КЛЕЩЕВЫХ ЗАБОЛЕВАНИЙ.

**Правило первое** – врага надо знать в лицо.

Иксодовые клещи – типичные кровососущие паразиты, для которых кровь служит единственным видом пищи. Род иксодовых клещей

представлен 241 видом. Для России наиболее значимыми видами, с точки зрения их эпидемиологического значения в отношении указанных инфекций, являются два вида: *лесной*, или *собачий клещ*, и *таёжный клещ*.

**Правило второе** – знать особенности поведения и пик активности клещей.

Первые активные взрослые клещи появляются в начале или середине апреля, когда начинает пригревать солнышко и в лесу образуются первые проталины. Однако активнее всего клещи ведут себя при t воздуха около +20°C и влажности 90–95%.

Клещи не очень подвижны, за свою жизнь они способны преодолеть самостоятельно не более десятка метров. Как правило они подстерегают свою добычу, сидя на концах травинки, торчащих верх палочек и веточек на высоте не более полуметра, и терпеливо ждут, когда мимо них кто-нибудь пройдёт.

**Правило третье** – знать зоны риска.

Клещи влаголюбивы, и поэтому их численность наиболее велика в хорошо увлажнённых местах. Клещи предпочитают умеренно затённые и увлажнённые листовые и смешанные леса с густым травостоем и подлеском. Много клещей обитает по дну лугов и лесных оврагов, а также по лесным опушкам, в зарослях явняков по берегам лесных ручьёв.

**Правило четвёртое** – использовать средства защиты.

При посещении леса необходимо строго соблюдать условия, препятствующие проникновению клещей под одежду. С этой целью нужно одевать одежду с длинными рукавом. Брюки и манжеты должны быть плотно застёгнуты, рубашку заправить в брюки, а брюки – в сапоги или носки, на голову накинуть капюшон. Если капюшона нет, следует надеть головной убор. Кроме того, для самозащиты можно использовать особые отпугивающие химические вещества, называемые репеллентами.



**Интересный факт** – шведские исследователи утверждают, что приём дольки чеснока до похода в лес втрое уменьшит риск быть укушенным клещом.

**Правило пятое** – в течение дня необходимо проводить тщательное само- и взаимоосмотр через 1–2 часа.

**Правило шестое** – делать профилактические прививки.

**Неспецифические меры профилактики** сводятся к предупреждению присасывания клещей, а также к их раннему удалению.

- В лесу передвигайтесь, стараясь держаться середины тропинки, остерегайтесь высокой травы и кустарника.
- Используйте отпугивающие средства (репелленты), которые наносятся на одежду или кожу (согласно инструкции).
- Отправляйтесь на природу в закрытой одежде. Выбрав вещи с длинными рукавами, закрытую обувь, носите головные уборы. Чтобы клещей было легче заметить, предпочтительно надевать светлую одежду.
- Во время пребывания в лесу рекомендуется регулярно осматривать одежду.

- По возвращении из леса производите осмотр одежды и тела. Поскольку личиночные формы клещей очень мелкие, их можно не заметить на одежде. Во избежание их присасывания одежду рекомендуется тщательно вытрясти, а затем простирнуть.

- Старайтесь обезопасить свой дачный участок от проникновения клещей – регулярно по мере отрастания скашивайте траву, собиравте опавшую листву, расчищайте прилегающую территорию от сухостоя, следите за тем, чтобы на участке не поселились грызуны.

- Существует опасность заражения клещевым энцефалитом при употреблении сырого козьего молока, поэтому рекомендуется его кипятить перед употреблением.

- При обнаружении присосавшегося клеща следует обратиться в ближайшую организацию здравоохранения, где окажут медицинскую помощь. Если возможность незамедлительного обращения в организацию здравоохранения отсутствует, следует удалить клеща самостоятельно.

При самостоятельном удалении клеща нужно помнить о возможности инфицирования и быть очень осторожным: избегать раздавливания клеща.

**Не следует использовать для удаления клеща масла, жирные кремы и др.**

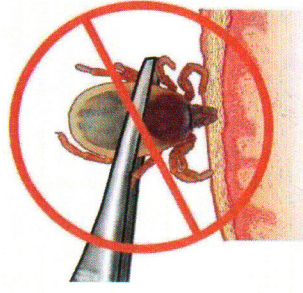
## Способы удаления клеща:

**Хлопчатобумажной нитью** – нить завязать в узел, как можно ближе к хоботку клеща, затем закручивая концы нити при помощи кругового движения, извлекают клеща, аккуратно (не резко) подтягивая его вверх.

**Пинцетом** – клеща захватить как можно ближе к хоботку. Затем аккуратно вытаскивать его при помощи круговых движений.

**Стерильной иглой** – при глубоком погружении – клеща удалить как занозу.

Неправильное извлечение клеща



Захватите клеща как можно ближе к голове

